

la montagna

nel cuore

UN ANNO DI BUONE PRATICHE PER L'AMBIENTE



Domenica 12 marzo — ALBIGNASEGO riserva naturale ex polveriera e pomeriggio visita alla Villa Barbarigo di Valsanzibio (facoltativa)

Ritrovo ad Albignasego davanti ingresso riserva alle ore 9.00. Nella mattinata i volontari dell'associazione SOS ANFIBI PADOVA COLLI-EUGANEI ci faranno conoscere il mondo degli anfibii, in particolare quelli presenti in veneto e ci illustreranno il loro importante lavoro per la salvaguardia di questi animali, specie tutelate dalla direttiva Habitat-Natura 2000. L'impegno principale dei loro soci è quello di aiutare rane e rospi durante il periodo riproduttivo (primavera) a spostarsi dalle zone boschive verso le zone ricche d'acqua dove poter deporre le uova. Questo aiuto è molto importante perché spesso lungo questi tragitti si trovano a dover attraversare strade molto trafficate con l'inevitabile rischio di essere schiacciati dalle auto prima di arrivare a destinazione.



Il periodo di queste migrazioni dura diversi mesi con andamento irregolare a seconda delle precipitazioni e delle temperature indicativamente da febbraio ad aprile preferendo muoversi nelle serate umide e piovose. Assicurare la presenza di volontari durante tutto questo periodo non è cosa facile, per questo motivo sono sempre alla ricerca di persone sensibili e disponibili, dopo una dovuta preparazione, a dare una mano. Al termine dell'incontro visiteremo la riserva, faremo una pausa con pranzo al sacco e nel pomeriggio ci sposteremo a Valsanzibio nella zona est dei Colli Euganei uno dei siti sorvegliati dai volontari, dove una strada molto trafficata interrompe pericolosamente la zona boscosa e i laghetti presenti all'interno di un campo da golf e un laghetto di fronte a villa Barbarigo.

Per chi vorrà seguirci visiteremo poi anche il giardino della villa, accompagnati da una guida. Costo della visita guidata ai giardini di Villa Barbarigo è di 15€.

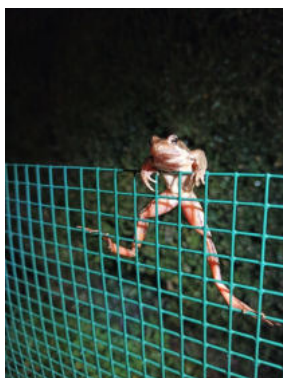
Per partecipare dare l'adesione entro venerdì 10 marzo via whatsapp al 3282296634 sia per l'incontro del mattino che per la visita ai giardini del pomeriggio.

Salvataggio serale

Successivamente e previo accordo si potrà partecipare alle operazioni di salvataggio che prevedono un'uscita serale nelle zone dei Colli Ovest e Colli Est.

Coordinamento per soci CAI:

Lidia - CAI Rovigo e Maria Rosa - CAI Dolo



MARZO-APRILE 2023

SOS ANFIBI sui COLLI EUGANEI
aiutiamo rane e rospi in amore
ad attraversare la strada

Posti disponibili: solo per soci CAI
non ci sono limiti di numero

Organizzazione:

CAI DOLO www.caidolo.it

CAI ROVIGO www.cairovigo.it

Orari e mezzi di trasporto

per orari vedi dettaglio nel programma
mezzi di trasporto propri

Costi: nessuno ad esclusione della visita
di Villa Barbarigo (facoltativa)

Partecipazione

Iscriverti compilando il MODULO
on-line, accessibile nel sito

www.viverelambiente.it

info@viverelambiente.it

Confermare partecipazione

- Maria Rosa 3282296634 (ore serali)

gruppotam.caidolo@gmail.com

- Lidia 3409238685

(mandare WA)

Caratteristiche dell'attività

Uscita del 12/3 è diurna

Difficoltà: nessuna

Durata: mattino + pomeriggio facoltativo

Salvataggio anfibii è serale, si svolge al

buio lungo una strada aperta al traffico

Durata 2 ore

Dislivello: nessun

Interesse: ambientalistico

Non portare animali da affezione

Cosa serve:

Uscita del 12/3, abbigliamento comodo
da uscita in campagna

Salvataggio anfibii zainetto + guanti tipo

quelli della verdura dei supermarket,

giubbotto catarifrangente (quello delle

auto), pila frontale, secchio.

Gruppo montuoso:

Colli Euganei

www.viverelambiente.it



... Segui su
facebook

VIVERE L'AMBIENTE



Sezioni C.A.I. di
ASIAGO-7C, CODROIPO, DOLO, FELTRE, ROVIGO, SAN DONA' DI PIAVE,
TREGNAGO, VAL NATISONE
COMMISSIONE PROVINCIALE TAM ALTOADIGE
ARCAM di MIRANO

con il patrocinio di

Commissione Centrale TAM
Commissione Interregionale TAM
Veneto- Friuli Venezia Giulia

Gruppi Regionali
CAI VENETO
CAI FRIULI VENEZIA GIULIA

VIVERE L'AMBIENTE 2023 - REGOLAMENTO ESCURSIONI

PARTECIPAZIONE Alle Escursioni organizzate da VIVERE L'AMBIENTE possono partecipare soci/socie CAI e ove previsto e con le dovute precisazioni anche non soci CAI. Alle Giornate di Lavoro possono partecipare solo soci/socie CAI.

I minorenni qualora previsti dovranno essere accompagnati dai genitori o da persone delegate.

ASSICURAZIONE I soci sono coperti da assicurazione in caso di incidenti che dovessero avvenire durante lo svolgimento delle escursioni o delle giornate di lavoro

Le condizioni di assicurazione sono visionabili nel sito www.cai.it alla pagina

https://www.cai.it/wp-content/uploads/2022/10/20-2022-assicurazioni_-Massimali-e-costi-2023.pdf

ESCLUSIONI dalla polizza infortuni

Esclusioni in base alla causa dell'infortunio

« Art. 4 – Esclusioni

Sono esclusi dall'assicurazione gli infortuni causati da:

1. abuso di psicofarmaci, uso non terapeutico di stupefacenti e/o allucinogeni; 2. guida di aeromobili (compresi deltaplani, ultraleggeri e parapendio); 3. atti e/o delitti dolosi compiuti o tentati dall'Assicurato; 4. trasformazione o assestamenti energetici dell'atomo, naturali o provocati e da accelerazioni di particelle atomiche; 5. operazioni chirurgiche, accertamenti e cure mediche non resi necessari da infortunio; 6. partecipazione, anche come passeggero, a gare, competizioni e relative prove di veicoli a motore e di natanti a motore in genere; 7. contaminazione biologica a seguito di atti terroristici di qualsiasi genere; 8. malaria, malattie tropicali e carbonchio; 9. AIDS, sieropositività H.I.V.

Sono altresì escluse, le ernie, salvo le ernie traumatiche e le ernie addominali da sforzo con l'intesa, per queste ultime, che:

- qualora l'ernia risulti operabile, sarà corrisposto solamente l'indennizzo per il caso di Inabilità Temporanea fino ad un massimo di 30 giorni ove previsto in polizza; - qualora l'ernia, anche se bilaterale, non risulti operabile secondo parere medico, sarà corrisposto solamente un indennizzo non superiore al 10% della somma assicurata per il caso di Invalidità Permanente totale;

- qualora insorga contestazione circa la natura e/o l'operabilità dell'ernia, la decisione è rimessa al Collegio medico di cui all'Art. 13 Controversie – Arbitrato irrituale.»

Esclusioni per caratteristiche soggettive (art. 5) e limitazioni per età (art. 6)

«Art. 5 – Persone escluse dall'assicurazione o non assicurabili

Non sono assicurabili, indipendentemente dalla concreta valutazione dello stato di salute, le persone affette da alcolismo, tossicodipendenza, sieropositività ove già diagnosticata dal test H.I.V., sindrome da immunodeficienza acquisita (AIDS) o dalle seguenti infermità mentali: sindromi organiche cerebrali, schizofrenia, forme maniaco-depressive o stati paranoici. Di conseguenza l'assicurazione cessa al manifestarsi di tali affezioni o, nel caso di sieropositività al test H.I.V., nel momento in cui questa viene diagnosticata.»

A maggior precisazione si intendono comprese in polizza le persone afflitte da sindrome di Down, autismo, ritardo mentale.

«Art. 6 - Limiti di età

L'assicurazione vale per le persone di età non superiore agli 85 anni. Tuttavia, per le persone di età superiore agli 85 anni la garanzia è comunque operante con le seguenti limitazioni: MORTE – il capitale Assicurato viene ridotto del 25%; INVALIDITA' PERMANENTE - si intende pattuita una franchigia fissa del 10%. Pertanto la Società non corrisponde alcun indennizzo qualora l'Invalidità permanente non sia di grado superiore al 10% e se la stessa supera detta percentuale, liquida l'indennizzo solo per la parte eccedente.»

Ogni altro dettaglio è consultabile sulla polizza https://www.cai.it/wp-content/uploads/2021/01/POLIZZA-INFORTUNI-N.-178257664-signed_signed-2.pdf

ISCRIZIONE. Per iscriversi compilare il **MODULO ISCRIZIONE ANNO IN CORSO on-line** nel sito di Vivere l'Ambiente www.viverelambiente.it (fondo pagina).

In ottemperanza al nuovo **Regolamento dell'Unione Europea n. 679/2016 per la protezione dei dati (noto anche come "GDPR")** entrato in vigore dal **25 maggio 2018** desideriamo comunicarti che la protezione dei dati è una questione molto importante per noi e che i tuoi dati, raccolti per compilare la lista degli iscritti e per inviare a mezzo news letter le comunicazioni delle nostre attività, sono custoditi con cura secondo le modalità di legge e **non saranno ceduti o diffusi a terze parti.**

La data di iscrizione viene specificata nel programma delle singole uscite, se non specificato deve avvenire al massimo entro le ore 22.00 del mercoledì precedente l'uscita. I Soci dovranno essere provvisti della tessera associativa durante l'escursione.

ACCETTAZIONE Gli accompagnatori dell'uscita hanno la facoltà di non accettare i partecipanti non adeguatamente attrezzati o persone ritenute non idonee ad affrontare il percorso.

PROGRAMMA Gli organizzatori si riservano di variare il programma in relazione a particolari esigenze organizzative o ambientali ed hanno la facoltà di annullare l'uscita in caso di mancato raggiungimento di un minimo di partecipanti.

DURANTE L'USCITA: Tutti coloro che intendono partecipare alle escursioni proposte sono tenuti alla conoscenza del presente regolamento, a leggere attentamente il programma e le relative istruzioni e indicazioni, ad assumere eventuali ulteriori esaurienti informazioni dagli accompagnatori indicati nel programma, sulle difficoltà del percorso, sui tempi di percorrenza, sull'allenamento necessario, sull'abbigliamento e l'attrezzatura di cui dotarsi, onde poter affrontare nella massima sicurezza l'escursione.

Nel corso dell'escursione devono essere seguite le direttive degli accompagnatori e comunque si devono tenere presenti le seguenti regole comportamentali:

tenere un comportamento corretto, attenersi alle indicazioni degli accompagnatori;

rimanere uniti alla comitiva, evitando "fughe" o ritardi;

non seguire senza autorizzazione o avviso percorsi diversi; l'allontanamento sancisce l'autoesclusione dall'uscita;

non creare situazioni difficili o pericolose per l'incolumità propria ed altrui;

non lasciare rifiuti di alcun genere lungo il percorso o sui luoghi di sosta;

non asportare o danneggiare flora, fauna o manufatti;

attenersi alle indicazioni del NUOVO BIDECALOGO del CAI: www.cai.it pagina <https://www.cai.it/documenti/bidecalogo/>

L'adesione alle escursioni implica da parte dei partecipanti la piena osservanza e la completa conoscenza del presente regolamento.

INFORMATIVA SULLA RACCOLTA DI IMMAGINI

Durante le uscite possono essere realizzate riprese foto e/o video allo scopo di documentare l'escursione.

Tali immagini e/o filmati possono essere utilizzati per le attività organizzate e/o promosse dalle Associazioni che aderiscono a Vivere l'Ambiente.

Chi non intende essere ripreso o fotografato lo comunichi agli organizzatori delle uscite all'inizio delle stesse per essere escluso/a dalle riprese foto e/o video.

<https://www.cai.it/wp-content/uploads/2019/10/18-2019-Allegato-LIBERATORIA-E-ACQUISIZIONE-DEL-CONSENSO-MINORENNI.pdf>